

elementos de estructura en el subsuelo de la Patagonia y su significado para la historia geológica del continente y en *Geologische Rundschau*, XII, 3 5, 1921.

ARTURO G. FRERS, *Metamorfosis, biología y algunos datos sobre la evolución de una especie de Crisomélido.*

Aparecerá como artículo en el próximo número.

SESIÓN DEL 30 DE JULIO DE 1921

Presidida por M. DOELLO-JURADO, *presidente*

Presentes : C. BRUCH, A. CASAL, A. CASTELLANOS, L. DELÉTANG, D. GIAMBIAGI, S. HÖROWITZ, L. KRAGLIEVICH, C. LIZER, J. F. MOLFINO, C. MOLINA Y VEDIA, E. MORTOLA, L. R. PARODI, F. PASTORE, J. PETROCCHI, E. DEL PONTE, H. RIVERO, M. A. VIGNATI, R. WICHMANN, A. ZOTTA. — A. G. FRERS, *secretario*.

CARLOS BRUCH, Dos nuevos coleópteros mirmecófilos.

Los dos coleópteros, que a continuación describo, son los primeros huéspedes encontrados en nidos de *Pheidole triconstricta* FOR. var. *ambulans* EM. Uno de ellos es un curioso histérico, la quinta especie del género *Terapus* MARS. : el otro, un pequeño tricopterígido del género *Limulodes* MATTHEWS, el cual poseía ya desde años atrás (PHYSIS, t. IV, pág. 186, 1918), y que he vuelto a encontrar en la Sierra de Córdoba con las mismas hormigas.

Terapus Bickhardti n. sp.

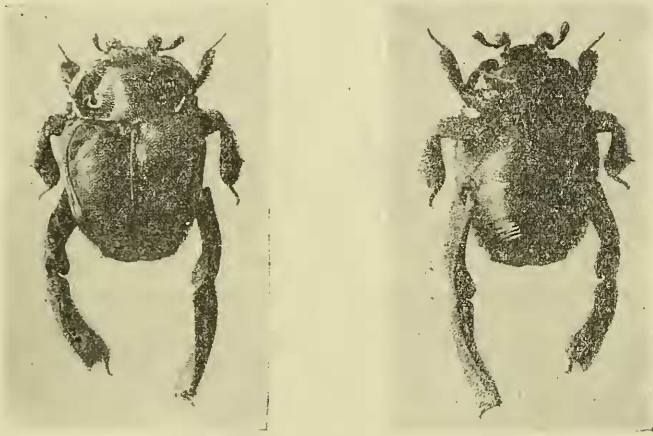
Largo : 3 a 3,7 milímetros.

De forma subhexagonal, el dorso subplano, por debajo más convexo. Negro, poco lustroso; antenas, mandíbulas y patas de color castaño oscuro, la clava antenal, piezas bucales, setas y pestañas rojas. Toda la superficie es microscópicamente reticulada (*chagrinée*), cubierta con una puntuación pilígera : los puntos impresos, desiguales en grandor y densidad, las ciliás microscópicas, amarillas.

La frente es triangular, apenas convexa, su borde anterior carenado, prolongándose sobre el clipeo como dos carenas divergentes. El labio es estrecho, cinco veces más ancho que largo y convexo de un lado al otro. Las mandíbulas son fuertes, bastante agudas y convexas; su borde antero-interno es cortante, la porción intero-basal arriba cóncava, su borde pestañado; la parte infero-basal es también cóncava. Las antenas (fig. 2),

tienen el escapo muy grueso, tan largo como el funículo, groseramente punteado y setífero. Las maxilas (fig. 4), tienen el lóbulo interno bidentado, el externo oblicuamente truncado.

El pronoto es un tercio más ancho que largo, hacia adelante estrechado; su margen lateral está formado por un borde ancho, inclinado y muy levantado, del lado interno cortado en su tercio basal por una profunda insición, cuyos ápices, en forma de tenaza, ligeramente bidentados. Cada insición tiene del lado interno una amplia concavidad subcircular, en su fondo lustrosa con la puntuación fina y dispersa. Los ángulos anteriores del pronoto son poco salientes, redondeados y ligeramente replegados, el borde posterior avanza en un ángulo muy obtuso hacia la sutura.



Terapus Bickhardti BRUCH. Vista dorsal y ventral, con diez aumentos

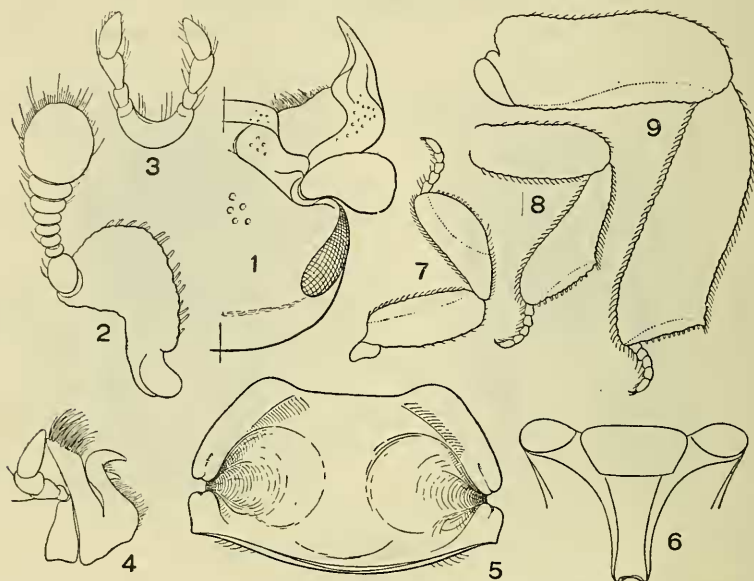
Escudete invisible.

Los élitros son bastante planos, hacia atrás bastante estrechados; en la región escutelar y cerca del margen lateral son ligeramente hendidos, su declive apical no muy acentuado. La puntuación, como en el pronoto, es hacia los costados más fina y más apretada. El margen lateral es ligeramente levantado, bastante más en la parte posterior, acompañado de una estría impresa. El margen pleural es vertical; una carena, apenas notable, corre con el borde antero-inferior oblicuamente hacia la mitad del margen pleural.

El mesosterno es muy corto, su borde anterior trilobulado, finamente carenado, como el margen lateral del metasterno, que es amplio, bastante convexo, más groseramente punteado adelante y provisto de un fino surco mediano longitudinal.

El propigidio y pigidio son más fuerte y densamente punteados que los élitros; el primero lleva unas callosidades, más o menos marcadas delante su borde post-lateral; el pigidio de posición vertical es subcircular, truncado en la base y algo estrechado hacia el ápice.

Las patas (fig. 7-9), son bastante distintas entre sí; comprimidas y convexas en su cara inferior, el último par es muy desarrollado; su superficie (excepto de los fémures posteriores), es rugulosa, setígera, los bordes de las tibiae agudos, abundantemente pestañados. Los fémures y tibiae llevan escotaduras tibiales y tarsales. Los tarsos son subiguales. Las tibiae



1, mitad de la cabeza; 2, antena; 3, palpos labiales; 4, maxila; 5, pronoto; 6, prosterno; 7, 8 y 9, pata anterior, intermedia y posterior de *Terapus Bickhardtii* Baucu

anteriores y medianas son más o menos triangulares; las medianas más angulosas. Los fémures posteriores son dos veces más grandes que los anteriores, algo encorvados y bastante engrosados hacia el ápice, biangulosos en su cara superior e inferior, entre los cantos inferiores la escotadura para recibir la tibia. Las tibiae posteriores son algo retorcidas, más ensanchadas en el ápice y oblicuamente truncadas; del lado interno son cóncavas y subglabras, por fuera son convexas, setígeras, todos sus bordes pestañados, sobre todo el borde superior, adornado con una densa franja de cilias más largas y rojas.

De este curioso insecto encontré un ejemplar el 5 de abril y cinco más el 20 de diciembre de 1920 en los nidos del *Pheidole triconstricta* FOR.

var. *ambulans* Em. Lo dedico a la memoria del sabio entomólogo alemán, fallecido prematuramente, cuando se proponía estudiar nuestros histéridos.

La otra especie argentina del género, *Terapus Wagneri* DESBORDES, descrita (*Bull. Soc. Ent. Fr.*, 1914, pág. 233, f. 1) sobre el ejemplar único, procedente de Santiago del Estero es completamente distinta. Ésta es casi cuadrada, la forma del pronoto, sus insiciones laterales y cavidades son muy diferentes; los élitros son carenados y la conformación de las patas posteriores es enteramente otra. Seguramente se debe buscar este histérido también en los nidos de alguna *Pheidole*.

Limulodes argentinus n. sp.

Largo : 0,8 milímetros; ancho : 0,5 milímetros.

Cuerpo subovoide poco estrechado atrás; dorso y vientre convexos, el protórax del lado inferior cóncavo.

De color amarillo testáceo; subopaco, cubierto de pubescencia destacada de pelillos canos, bastante largos, mezclados con otros más cortos.

La cabeza es pequeña, rectangular y vertical, oculta debajo del pronoto, apenas notable desde el dorso.

Los ojos son grandes, planos, transparentes, se destacan como una burbuja de aire en los costados de la cabeza.

Las antenas son comprimidas, compuestas de 10 artículos, acodables y alojadas en una excavación que ocupa la parte infero-lateral de la cabeza. El 1^{er} artículo es subcuadrado; el 2^o es grande, subsférico, con una escotadura anterior; los artículos 3^o al 5^o son transversales, disminuyendo de anchura, siendo el 3^o tan largo como los dos subsiguientes juntos; los artículos 6^o al 8^o son más largos en la base y aumentan de anchura; la clava es biarticulada, muy comprimida, el artículo 9^o es apenas más largo que ancho y el 10^o la mitad más largo que el precedente. La disposición de las setas indica la figura *a*.

El labro es rectangular, como tres veces más ancho que largo, redondeado en sus ángulos anteriores.

El mentón es subrectangular, su borde anterior ligeramente arqueado los ángulos redondeados, los costados un poco estrechados hacia la base.

Los palpos maxilares tienen 4 artículos (fig. *a*), de los cuales el 1^o es muy pequeño y el 3^o muy grande, comprimido, que lleva en el ápice el 4^o artículo, largo y delgado.

Los palpos labiales son biarticulados; el artículo basal es corto, subgloboso y el terminal pequeño subsetiforme.

Las mandíbulas son delgadas, ligeramente convexas y encorvadas hacia la punta bastante aguda.

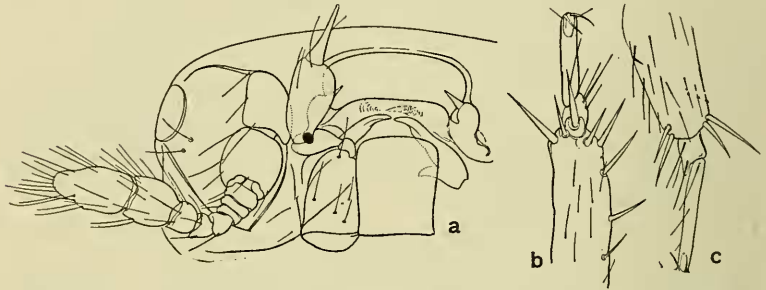
El pronoto es muy convexo, un tercio más ancho que largo; sus bordes antero-laterales son hermosamente arqueados, el borde posterior es rectilíneo.

El escudete es apenas visible, muy corto y ancho.

Los élitros son algo más estrechos que el pronoto, casi del mismo largo que éste y un poco más anchos que largos; sus costados son estrechados hacia el ápice, los ángulos obtusamente redondeados.

El abdomen sobresale poco a los élitros, más o menos por sus tres últimos segmentos; el apical es obcónico, algo escotado en la punta.

Las coxas del primer y segundo par de patas son grandes, circulares; las posteriores angulosas, laminares. Los fémures son subtriangulares y



a, contorno de la mitad de la cabeza, vista por debajo; b y c, extremidad de las tibias y tarsos de las patas anterior y posterior de *Limulodes argentinus* Bateu

muy anchos, los anteriores aún más robustos; bastante comprimidos y escotados en su superficie para recibir las tibias. Éstas son comprimidas, en el ápice bastante setígeras (fig. c). Los tarsos son biarticulados como en *L. mexicanus*, SILV.; su 1^{er} artículo es pequeño, subcuadrado; el 2^o en los tarsos anteriores tres veces, en los posteriores cuatro veces más largos que los precedentes; las uñas son muy débiles, delgadas y ligeramente encorvadas, de cada lado llevan una cilia, pero ningún otro apéndice.

Como he dicho al principio, el diminuto huésped lo hallé en Alta Gracia (Córdoba), debajo de piedras, junto a las hormigas *Pheidole triconstricta* var. *ambulans*.

Un ejemplar en febrero 1918 y muchos otros en marzo de 1921.

Limulodes argentinus n. es bastante parecido a *L. paradoxus* MARTIN. de Norte América. *L. mexicanus* SILV. de Méjico y *L. (Eritocenus) Heyeri* WASM. del Brasil son completamente diferentes, por la forma de su cuerpo, de sus antenas, palpos maxilares, etc.